

Kedves Versenyzők!

Küldjük a 2022. május 28-án, a János-hegy Budakeszi oldalán megtartott Gyermeknap Kupa tájékoztató túraversenyről a szokásos értékelést.

Először is egy kis statisztika:

Gyermeknap Kupa 2022				
kategória	A-A36-A50	A60-A70	középfok	családi
csapatok száma	5	5	9	13
versenyzők száma	11 fő	11 fő	11 fő	32 fő

Összesen **32 csapat** indult és **65 versenyző**.

Mindenekelőtt óriási köszönet, hogy részt vettetek a versenyen. A verseny része volt az Országos Természetjáró Tájékoztató Csapatbajnokságnak, az Országos Középfokú Tájékoztató Túrabajnokságnak és a Budapesti Tájékoztató Túrabajnokságnak is. A versenyen két felsőfokú, egy középfokú és egy családi pálya volt.

A verseny zökkenőmentes lebonyolításában ketten vettünk részt: Horváth András és én. Így időmérő állomásra nem jutott ember. Ezért ismét mobil telefonos időmérő állomásokat alkalmaztunk. Remélhetőleg már kezditek megszokni. Ember hiány miatt a zsíros kenyerezés is elmaradt, viszont cserébe nem kértünk nevezési díjat a csapatoktól. A verseny után minden induló egy Milka nápolyi szeletet kapott.

A pálya bontásakor egy tévesztő bója tűnt el a szintvonal követéses útvonalról. Ez nem befolyásolta a verseny eredményét.

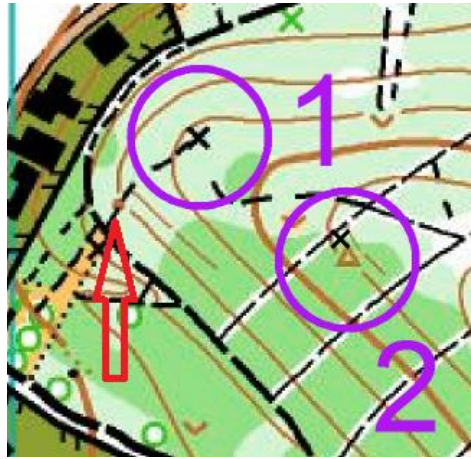
Az időjárás is kegyes volt, a megszokott 40 fokos kánikula most elmaradt, ami jellemezni szokta a Gyermeknap Kupákat.

Reméljük, hogy a verseny színvonala is megfelelő a felsőfokú, középfokú és családi csapatok számára. Mivel a középfokú versenyen csak 9 csapat indult, ezért a középfokú A és B csoport eredményét összevontuk.

És akkor néhány szót az ellenőrző pontokról, melyeket többen is rontottátok.

Középfokú pálya ellenőrző pontjai:

1. ellenőrző pont: Próbáltuk kicsit megnehezíteni a dolgokat és összehordtunk néhány olyan dolgot a farakás közelében, amit akár fekete X-nek is nézhetek. Például egy kidobott matracot is bevittünk egy farakás alá, hogy még hihetőbb legyen, mint fekete X. Olyan nagyon azért nem tudtunk megtéveszteni benneteket. A jó farakást a piros nyíllal jelölt dombocskától lehetett a legkönnyebben bemérni. Legalábbis mi onnan mértük be. A dombtól a farakáshoz vezető ösvényt már mi sem találtuk meg, de anélkül is megtalálható volt a térképen is ábrázolt farakás. Lásd következő oldali térkép részlet.



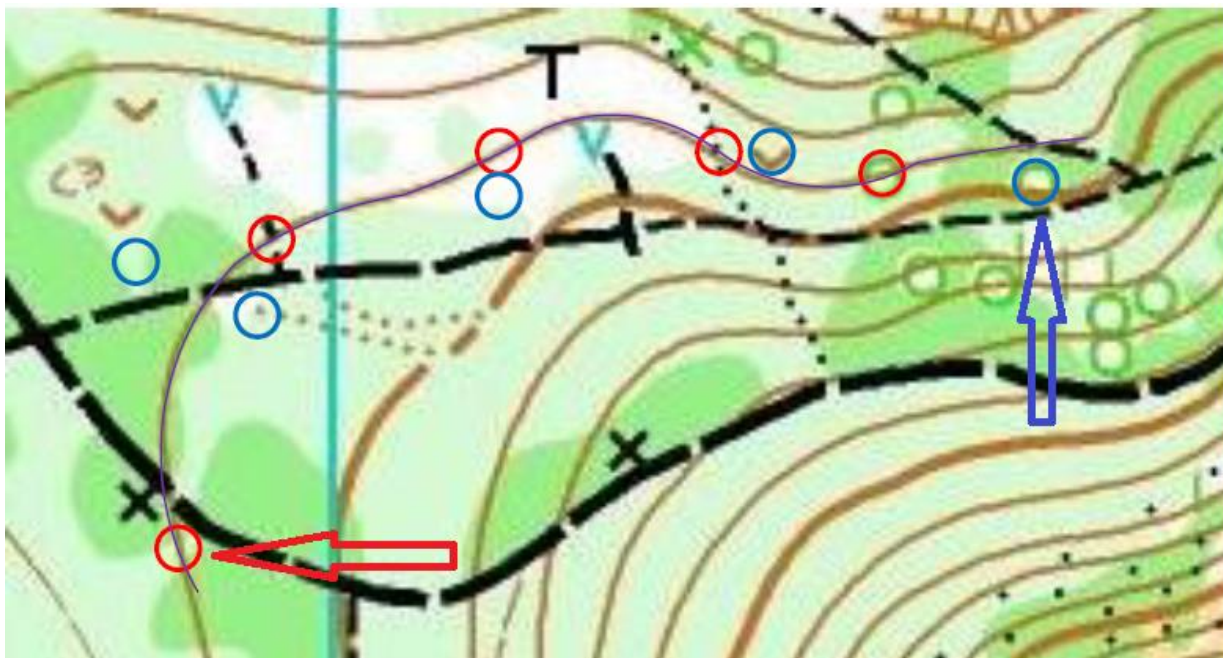
3. ellenőrző pont: Itt két jellegfa is volt a nyiladék mellett. A jó jellegfa 49 méterre volt az úttól. Ezt mérőszalaggal mértük ki és kínosan ügyeltünk rá, hogy a térképen is pontosan 49 méterre legyen rajzolva az úttól. Nem a kiszáradt jellegfánál kellett igazolni, hanem az úthoz közelebbi élő jellegfánál.

5. ellenőrző pont: Itt a csalafintaság az volt, hogy a térképi jele alapján gondolom ti is határkövet kerestetek, mint mi is. De végül is a kutyasírt jelölte fekete karikával a térképraajzoló. De mindenki megtalálta a kutyasírt. Reméljük tetszett ez a kis meglepetés.

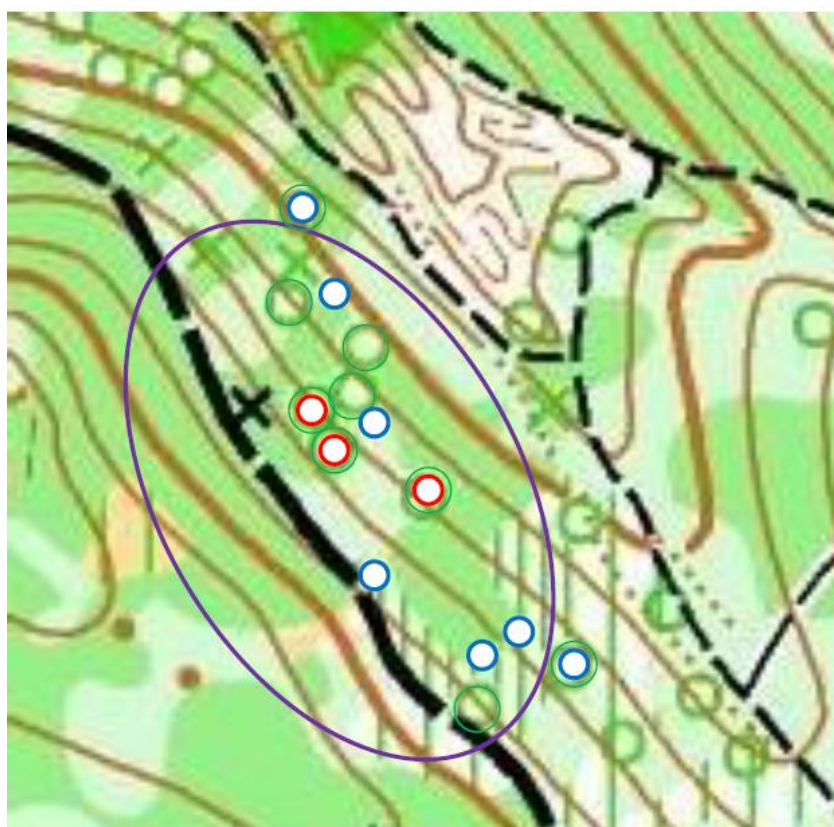
9. ellenőrző pontok: Ezt az ellenőrző pontot vagy a piros nyíllal jelölt kis ösvénytől, vagy a kék nyíllal jelölt dombtól/úttól lehetett bemérni. Az a bója volt a jó, amelyik a kék nyíllal jelölt úthoz közelebb volt. A tévesztő bója 20 méterrel északabbra volt.



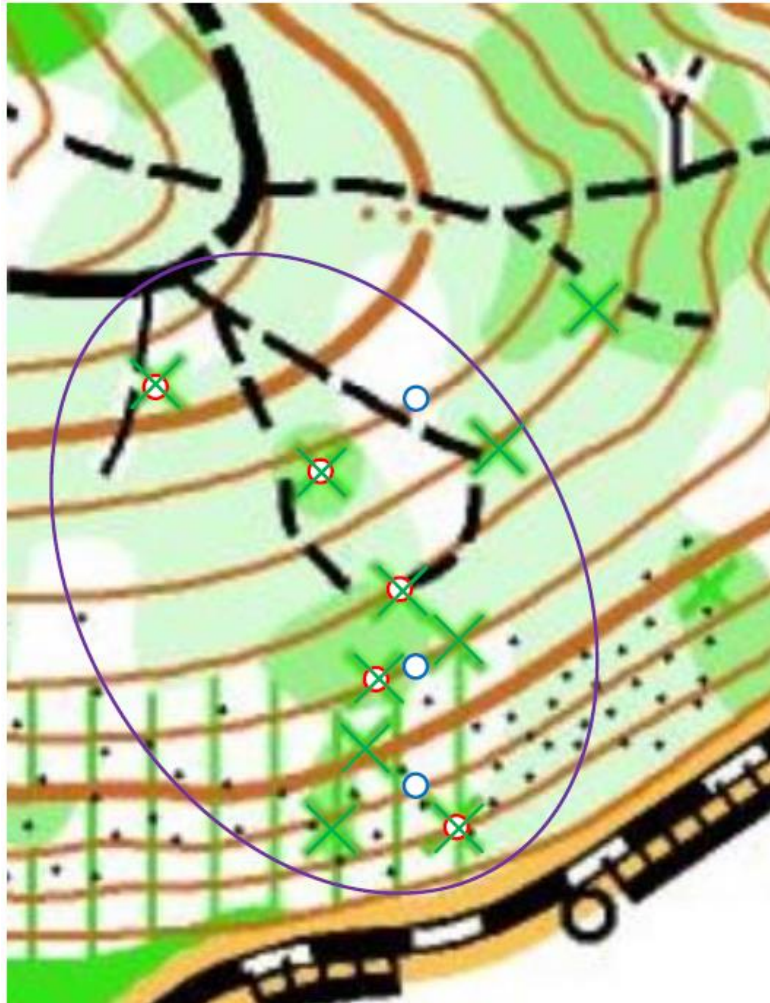
10. szintvonalkövetés: A következő oldalon látjátok a megoldó kulcsot. 5 bója volt a szintvonalon és 5 pedig tévesztő volt. De mivel az egyik tévesztő bója eltűnt, ezért csak 4 tévesztő bója nehezítette meg az életeteket. A legtöbben ott rontottátok el a feladatot, hogy nem igazoltatok a legdélebbi bójánál, ami a pad mögött volt, piros nyíllal jelöltem. Kicsit el is volt dugva. De nagyon gyanúsnak kellett lennie, hogy miért kezdődik a szintvonalkövetéses feladat a pad mögöl. Illetve igazoltatok a kék nyíllal jelölt kidőlt fánál. Ha jobban megnézitek, az már a szintvonaltól délebbre van. Azon már egy másik szintvonal megy keresztül.



11. jellegfa-járás: Itt is küldöm a megoldó kulcsot. A piros karikával jelölt jellegfáknál kellett igazolni és a kék karikával jelölt jellegfáknál nem, hiszen azok nem voltak rajta a térképen., vagy a kék vonalon kívül voltak.



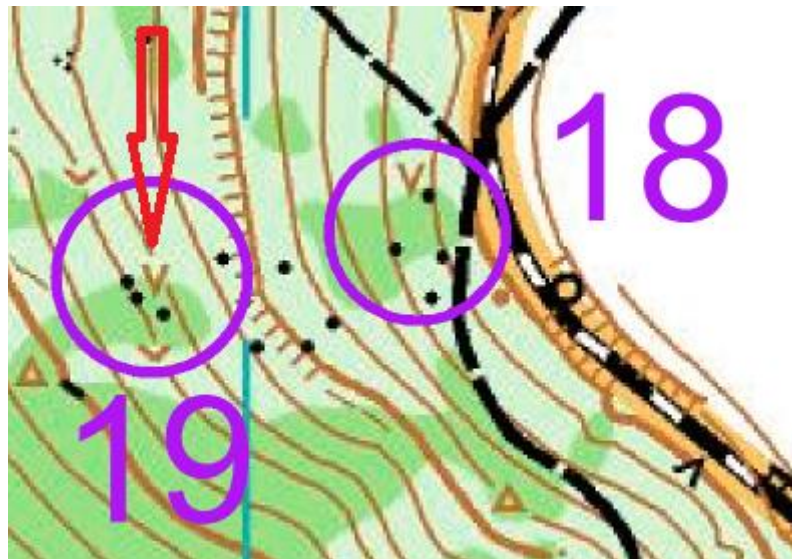
17. ellenőrző pont: Itt a piros karikával jelölt kidólt fáknál kellett igazolni. A kék karikával jelzett kidólt fák nem voltak rajta a térképen.



18. ellenőrző pont: Berajzoltam és piros nyíllal jelöltem a térképen nem ábrázolt szikla helyét. Itt nem volt semmi csalafintaság. A térképen jelölt sziklákat kellett beazonosítani a valóságban.



19. ellenőrző pont: Ezt az ellenőrző pontot rontottátok a legtöbben, amit nem is igazán értünk. Egy hatalmas nagy gödör sziklával körülvéve. Elég nagy susnya volt arra felé, talán ez nehezítette meg ennek a nagy gödörnek a megtalálását. Piros nyíllal jelöltem a keresendő gödröt.



25. ellenőrző pont: Erre az ellenőrző pontra korábbi versenyekről is emlékezhettek. Akkor annyival volt könnyebb, hogy a közelében lévő piros nyíllal jelölt gödrök is ellenőrző pontok voltak. Így a gödröktől rá tudatok menni irányba. Viszont most nem kellett megkeresni a gödröket, ami sokat nehezített a fekete X megtalálásában. Aki nagyon profi módon szeretne volna megtalálni a farakást, annak célszerű volt megtalálni az egyik piros nyíllal jelölt gödröt és onnan irányban és távolságban beazonosítható volt.

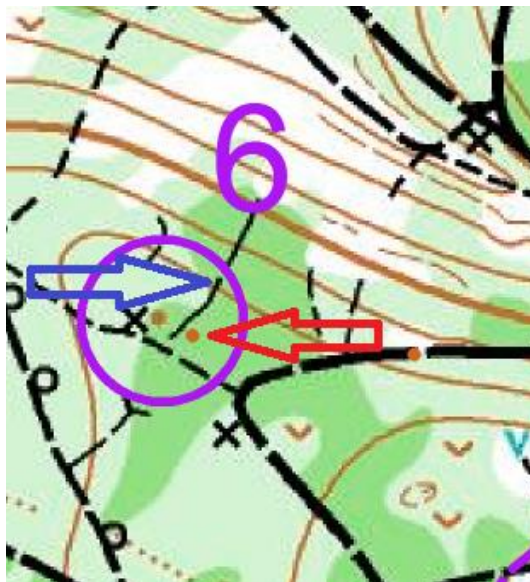


Családi pálya ellenőrző pontjai:

2. ellenőrző pont: Lásd a középfokú pálya 1. ellenőrző pontjánál írtakat.

3. ellenőrző pont: Lásd a középfokú pálya 3. ellenőrző pontjánál írtakat.

6. ellenőrző pont: A fekete X-et mi sem találtuk meg, de a kék nyíllal jelölt út meg volt és az út két oldalán lévő két domb is beazonosítható volt.



7. szintvonalkövetés: Lásd a középfokú pálya 10. ellenőrző pontjánál írtakat.

15. ellenőrző pont: Lásd a középfokú pálya 18. ellenőrző pontjánál írtakat.

20. ellenőrző pont: Lásd a középfokú pálya 25. ellenőrző pontjánál írtakat.

Felsőfokú pálya ellenőrző pontjai

Az A-A36-A50 (junior, J) és az A60-A70-A80 (senior, S) pályákat ezúttal is azonos körújjárással vezettük, az idősebbek pályáját a fiatalokéból néhány pont elhagyásával, így a pályahossz és szintemelkedés csökkentésével hoztuk létre. A többi ellenőrző pont közös volt, az említésre kerülő pontokat Jx/Sy módon jelöljük, tehát J17/S10 az A-A36-A50 17. és az A60-A70-A80 10. pontja. A felsőfokú pályák pontjai több esetben azonosak voltak vagy közel estek a középfokú pálya pontjaival, a téves pontérintéseket értelemszerűen tévesztő bójának és nem idegen pályának tekintettük.

J1/S1: Lásd a középfokú pálya 1. pontját.

J3/S3: Lásd a középfokú pálya 3. pontját

J5/S5: Tipikus zöldpont. Pontos helyét az északi kis mélyedéstől, a K-re lévő fekete x-től (farakás), a déli úttól és a 4-es ep-től mértük ki. A többség jól fogta. A három tévesztő csapat három különböző tévesztő bójánál jelölt.

J6/S6: Lásd a középfokú pálya 9. pontját.

J7/S7: Szintvonalkövetés: Lásd a középfokú pálya 10. pontját. A felsőfokú csapatok közül is négyen levették a feladat végén a térképen ábrázolt, a térkép készítésekor még jellegfa – ma már csak csonk - tévesztőjét. Meglepőbb, hogy három csapat a kis mélyedésnél is jelölt, amit pedig a szintvonal egyértelműen elkerül.

J8/S8: Jellegfa-járás. Ábráját ld. a középfok 11. pontnál. A csapatok egy részét talán elbizonytalanította, hogy a tíz kirakott bója közül csak három volt a bejelölt területen belül, térképen ábrázolt jellegfán.

J16/S14: Kidőltfa-járás. A középfok 17. ep ábráján látható bója elhelyezés a felsőfokú csapatoknak is nehézséget okozott, mindössze egy hibátlan megoldás született.

J17/S15: Szerkesztés. Mint általában, a szerkesztési feladat teljesítése itt is két részből állt: 1) A megadott adatok alapján a térképen kijelölni a megkeresendő pontot; 2) A terepen felkeresni a pont helyét, beazonosítani és a megfelelő bójánál jelölni. Most azért érdemes szétválasztani a kettőt, hogy rögzítsük: az első részt minden csapat jól végezte. A feladatkitűzés szokatlanságát ellensúlyozta, hogy a nevező csapatok a verseny szerkesztés feladatával azonos logikájú mintafeladatot kaptak kézhez. Ennek talán annyi volt a hiányossága, hogy adatai túl speciálisak voltak: a szereplő egyenesek egymásra merőleges, É-D és K-Ny irányba mutattak, ami az éles feladat megoldásánál egyeseknek gondot okozott. A második rész, a terepi feladat megoldásába már csúszott hiba, néhányan a térképen nem szereplő sziklánál jelöltek. (középfok 18. pont ábrája)

J20/S17: Kis hegyorr vége. Minket ez lepett meg leginkább. A 10 csapat közül hat elhibázta. A szintvonalgörbülettel helyesen ábrázolt, az úttól helyes távolságra jelölt pont helyett négyen az orron feljebb, az úttól távolabb fekvő, ketten a középfok pontját képező, kis teknőben lévő tévesztőt vették le.

J25/S22: Szárazárok vége. Az előzőhöz képest fordított helyzet: Arra számítottunk, a verseny vége felé többeket elcsábít majd a szomszédos árokban elhelyezett három bója. Nem így lett.

És végezetül szeretnénk még egyszer megköszönni, hogy eljöttetek a versenyre.

Dravecz Ferenc és Horváth András

2022. június 07.