

## Kedves Versenyzők!

A szokásostól kicsit hosszabb (15 oldal ) értékelést írtunk a 2019. május 25-án, Csillebércen megtartott Gyermeknap Kupa tájékoztatói túraversenyéről.

Először a szokásos statisztika:

Gyermeknap Kupa 2019					
kategória	családi	középfok A	középfok B	A, A36, A50	A60, A70, A80
csapatok száma	12	6	19	5	8
versenyzők száma	40 fő	10 fő	41 fő	13 fő	19 fő

Összesen **50 csapat** indult és **123 versenyző**. Nagyon szépen köszönjük, hogy ilyen sokan eljöttek a Gyermeknap Kupára.

A verseny része volt az **Országos Természetjáró Tájékoztatói Csapatbajnokságnak**, az **Országos Középfokú Tájékoztatói Túrabajnokságnak** és a **Budapesti Tájékoztatói Túrabajnokságnak**.

A versenyen négy pálya volt. Emelt C (családi), középfokú és két felsőfokú. A felsőfokú pályákat **Horváth András**, míg a középfokú és családi pályát **Dravecz Ferenc** tervezte. A verseny MTSZ ellenőre **Mórocz Imre** volt.

A bajnokságokban résztvevő csapatok száma			
kategóriák	Budapesti Tájékoztatói Túrabajnokság	Országos Középfokú Tájékoztatói Túrabajnokság	Országos Tájékoztatói Csapatbajnokság
<b>Felsőfokú A - A36 - A50</b>	-	-	5 csapat
<b>Felsőfokú A60 - A70 - A80</b>	-	-	7 csapat
<b>Középfokú bajnokság A csoport</b>	5 csapat	5 csapat	-
<b>Középfokú bajnokság B csoport</b>	14 csapat	15 csapat	-
<b>Családi kategória</b>	5 csapat	5 csapat	-

A verseny zökkenőmentes lebonyolításában tízen vettünk részt. A 10 fő elégnek bizonyult. A tömeg időben szétszlott, így nem volt komolyabb fennakadás és sorban állás sem a rajtban sem a célban.

A bóják pénteken számolatlanul kerültek kirakásra. A négy pályán kb. 150 db bóját szórtunk ki az erdőbe.

A verseny előtt és a verseny alatt egyetlen bója és szűrőbélyegző sem tűnt el. Pályabontáskor egyetlen zsírkréta veszteségünk volt, de nagyjából minden a helyén volt.

A versenyen 2 időmérő állomás volt. Ott is minden rendben volt.

A versenypályák két térképre lettek rajzolva. Erre azért is volt szükség, mivel a szokásostól kicsit részletesebb térképet kaptatok. Mindkét térkép 1:7500 méretarányú volt. Reméljük, hogy ez inkább segített és nem csak megzavart benneteket.

Az időjárás most veletek volt. Az előző két Gyermeknap Kupa 40° –os melegben került megrendezésre, ami még nehezebbé tette a versenyt. Idén kellemes kiránduló időben volt részetek.

A versenyközpont a KFKI sporttelepének egyik termében lett kialakítva. Így próbáltunk kényelmes körülményeket biztosítani a csapatoknak. A verseny után minden indulót vendégül láttunk egy kis zsíros kenyerezésre, lekváros kenyerezésre. Amiért keményen meg is dolgoztatok.

Az előző két Gyermeknap Kupát (Solymár és Nagykovácsi) brutálisnak és kegyetlennek tartottátok, ezért most próbáltunk jóval kevesebb szintemelkedést beletenni. Az átmenetek esetében kínosan vigyáztunk rá, hogy kerüljük a susnyás részeket. Azért ért minket meglepetés. A középfokú pálya 2. ellenőrző pontjánál, ahol a két fekete X-et kellett beazonosítani, a pálya kijelölésekor még fű sem nagyon nőtt ezen a területen. Úgy nézett ki ez a terület, mint amit legyomírtóztak. Nem számítottunk rá, hogy a verseny napjára derékig érő sutyában lesz részletek.

A májusi aranyat érő eső miatt szükség volt egy is kapálásra és kaszálásra is, hogy az ösvények járhatóak legyenek. Erre leginkább a felsőfokú pályák esetében volt szükség.

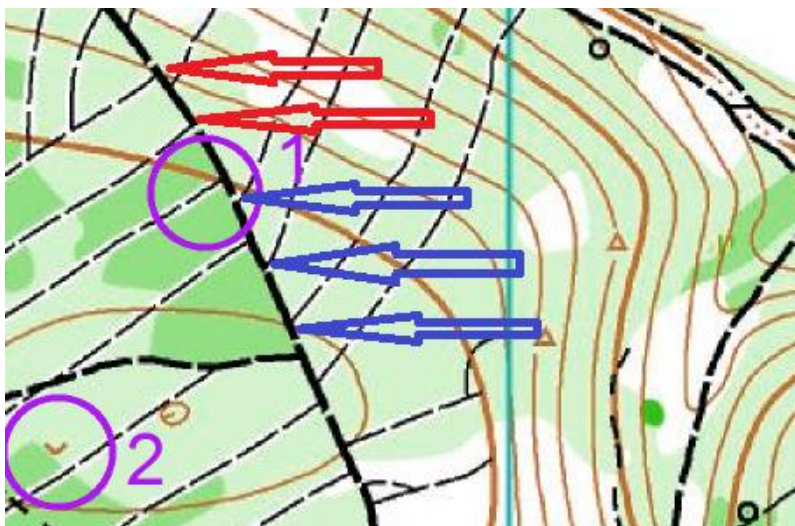
A felsőfokú A60 – A70 – A80 csapatoktól ismételtlen szeretnénk elnézést kérni, hogy minden jó szándékunk ellenére nagyon dűrvára sikeredett az egyik átmenet. Pedig csak a pályát szeretnénk volna lerövidíteni az idősebb korosztálynak. Így sajnos idén sem úsztuk meg azt a kritikát, hogy a Gyermeknap Kupa durva, brutális és kegyetlen volt. Nagyon reméljük, hogy a többi kategória nem így érezte.

És akkor néhány szót azokról az ellenőrző pontokról, melyek technikásabbak voltak és többen is rontottátok.

### **1) Családi pálya (Dravecz Ferenc)**

Mivel a Gyermeknap Kupa része volt az Országos Tájékozódási Csapatbajnokságnak is, ezért próbáltam a szokásosnál keményebb pályát kijelölni nektek. Idén a középfokú családi csapatok és az alapfokú családi csapatok össze lettek vonva egy közös családi kategóriába. Ezért is próbáltam olyan pályát tervezni, amire a középfokú családi csapatok sem mondják azt, hogy unalmas és nagyon könnyű volt. Az eredmények láttán és a családi csapatok visszajelzése alapján azért kicsit nehézre és hosszúra sikeredett.

**1. ellenőrző pont:** Egy elég technikás ponttal kezdtétek a versenyt. A tévesztő bóják a piros nyíllal jelölt nyiladékoknál voltak. A jó bója, - nem véletlenül - a legjellegtelenebb ösvénynél volt. A turistaút irányából nem is nagyon tűnt nyiladéknak. A kék nyilakkal jelölt ösvények viszont egyértelműen látszóttak. Azok beazonosítása után már el lehetett dönteni, hogy melyik ösvénynél van a jó bója. És távolságot sem volt tilos mérni a 2. ellenőrző ponthoz vezető útelágazástól.



**3. ellenőrző pont:** A két mesterséges tereptárgy, amit fekete X-el lehetett ábrázolni a térképen, az egy etető és egy sózó volt. A sózó fába egy só tömböt szoktak beletenni az állatoknak. Aki nem tudta, hogy ez egy sózó az sem kapott hibapontot. Minden megoldást elfogadtam, amit írtatok. Az etetőt minden csapat felismerte, így sejtem, hogy jó helyen keresgettétek a fekete X-eket. És még egyszer elnézést, hogy behajtottalak benneteket a susnyás közepébe.

**5. ellenőrző pontok:** Ezen a feladaton nagyon meglepődtem, hogy a 12 családi csapatból mindössze két! csapat tudta megoldani. Pedig csak  $240^\circ$ -os irányba kellett menni egy dombon lefelé. Egy teljesen klasszikus irányfésű feladatról volt szó. Semmi csavar nem volt benne. Többször is átolvastam a családi kategória menetutasítását, hogy egyértelmű volt-e, hogy mit kell itt csinálni. Szerintem teljesen egyértelműen és világosan le volt írva. Mivel itt dupla feladat volt, ezért csak 30 hibapontot kapott, aki igazolt az irányfésű kezdeténél, de nem igazolt a  $240^\circ$ -ra lévő bójásornál. És vice versa, aki rossz bójánál igazolt volna, ha igazolt volna a bójásornál, akkor az is max. 30 hibapontot kapott volna.

**7. ellenőrző pont:** Itt egyetlen dologgal próbáltunk megzavarni benneteket. A dombtetőn lévő gödörbe is tettünk egy bóját. Ez a dombtetőn lévő gödör nem is volt a térképen jelölve. 3 csapatot azért sikerült megzavarni ezzel a dombtetős gödörrel.

**8. ellenőrző pont:** Ez is egy kimondottan technikás ellenőrző pont volt. A valóságban itt is jóval több gödör és piktortégla üreg volt, mint a térképen. A legpraktikusabb az lett volna, ha a piros nyíllal jelölt piktortégla üreget megkeresitek. A környékén nagyon más piktortégla üreggel összetéveszthető dolog nem volt. Tőle pontosan nyugatra volt a jó piktortégla üreg. Ha nem kerestétek meg a piros nyíllal jelölt piktortégla üreget, akkor el lehetett veszni a sok gödör és piktortégla üreg között. A helyzeteteket tovább nehezítette, hogy a szintvonallal ábrázolt kis domb északi és déli oldalán húzódó árkok is piktortégla üregben végződtek...



**9. ellenőrző pont:** Ennél az ellenőrző pontnál két tereptárgytól lehetett bemérni a jó gödröt. A kék nyíllal jelölt dombtetejéről és/vagy a kék nyíllal jelölt lapos táltól. Ezek egyértelműen beazonosíthatóak voltak.





**10. ellenőrző pont:** Ezt az ellenőrző pontot turisztikai célból tettem bele a versenybe. Ez egy feltűnően szép piktortégla üreg volt. Itt nem volt semmi trükközés, a térképen és a valóságban is 3 piktortégla üreg volt. Mindháromnál volt bőja is. Ha megkeresték a 3 piktortégla üreget, akkor könnyen beazonosítható volt, hogy melyik a középső.

**11. ellenőrző pont:** Ennél az ellenőrző pontnál az volt a csalafintaság, hogy a térkép rajzoló száraz árokként jelölte az a gödröt, ami a valóságban nagyon is gödröként nézett ki. Piros nyíllal jelöltem. Ha jobban körülnéztetek a helyszínen megtalálhattátok a kék nyíllal jelölt gödröt is. Ha ezt megkeresték, akkor már beazonosítható volt a térképen jelölt három gödör. Ha nem, akkor viszont nagyon könnyen a piros nyílnál lévő gödröt nézhettétek a jó gödörnek. Sokan a száraz árokszerű gödörnél, vagy más megközelítésből nézve a gödørszerű száraz árok végénél igazoltatok (piros nyíl).



**12. ellenőrző pont:** Itt szó szerint ugyanazt tudnám leírni, mint a 10. ellenőrző pontnál. Mind a három térképen jelölt piktortégla üreg a valóságban is meg volt. Mind a három piktortégla üregnél bőja is volt. Aki mind a három piktortégla üreget megtalálta annak nem volt nehéz dolga. A valóságban is így helyezkedtek el egymáshoz képest a piktortégla üregek.

**15. ellenőrző pont:** A két út találkozásától pontosan északra, 30 méterre az úttól volt a jó bőja. Szerintem egyértelmű volt, hogy hol találkozik a két út. A két tévesztő bőja nagyon nem északi irányban volt a két út találkozásától.

**16. ellenőrző pont:**  $A = B = C$ . Mind a három szakasz egyformán 100 méter volt.

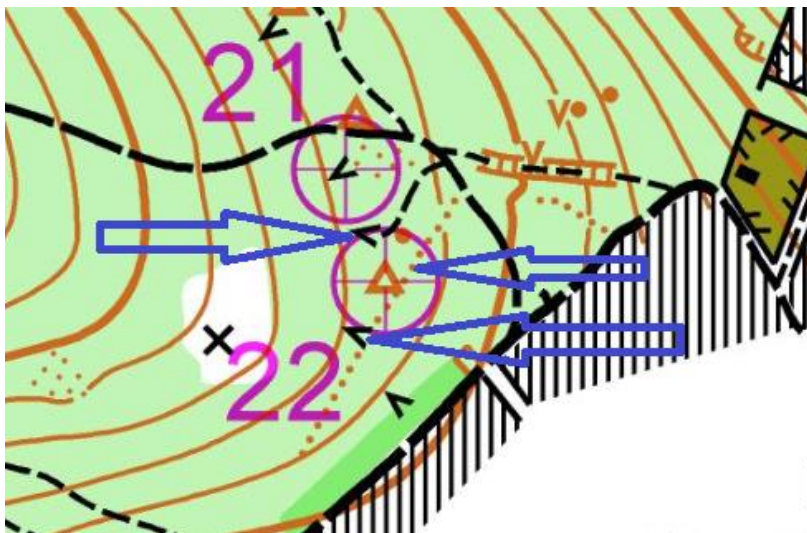
**17. ellenőrző pont:** Itt az épület maradvány volt a fekete X. Azért, hogy egy kicsit megzavarjalak benneteket kerestem a közelben valamit, ami fekete X-nek nézhető. Találtam egy vödört és az épület maradvány közelébe tettem. Reménykedtem benne, hogy 1-2 csapat fekete X-nek nézi. A csali vödörrel három csapatot tudtam megtéveszteni.

**18. ellenőrző pont:** Egy jellegzetes árok végén és kb. a közepén volt egy nagy gödör. Néhány csapat nem ment el az árok végéig és az árok közepénél lévő gödörnél igazolt.

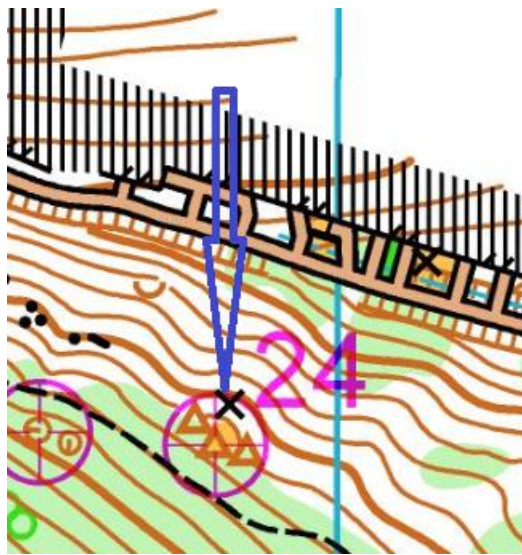
**19. ellenőrző pont:** Ebből a feladatból csak annyit szerettem volna kihozni, hogy keressétek meg a 3 nagy idegenforgalmi, turisztikai töbröt. Másszatok le a gödörbe is igazoljatok. A fekete pont a kereszttel a 3 nagy töbrőtől egyenlő távolságra volt. Elég lett volna csak annyi, hogy a térképen mérjétek le. Mivel többen is mondtátok, hogy számotokra értelmezhetetlen volt a feladat, így megelégedtem azzal, ha két nagy gödörnél igazoltatok. Az kapott csak hibapontot, aki csak egy gödörnél igazolt. Egyébként ez a felsőfokú feladat inverze lett volna. A felsőfokú csapatoknak a 3 gödörtől egyenlő távolságra lévő bóját kellett megtalálni. Azért volt ott 4 bója. A családoknak ezt túl nehéz feladatnak gondoltam. De mivel mind a három nagy gödörbe tettünk bóját, ezért szerettem volna valamit kihozni belőle. Túl sokat néztetek ki ebből a feladatból. Én tényleg csak annyit szerettem volna, ha megkeresitek a szép kis gödröket is igazoltok. Lehet, hogy a feladatot sokkal egyszerűbben kellett volna megfogalmazni: pl. Keresd meg a térképen jelölt 3 nagy gödröt és igazolj.

**21. ellenőrző pont:** Itt csak egyetlen piktortégla üreg volt. Jobb híján és mivel más nem lévén két rókavárat is bebójáztunk. Hátha, esetleg, talán..... És igen. 3 csapatot tudtunk megtéveszteni.

**22. ellenőrző pont:** Itt két piktortégla üreg között volt egy rókavár. A valóságban három rókavárat is találtunk. Adta magát, hogy mind a három rókavárhoz bóját tegyünk. Ha megkerestétek a két piktortégla üreget és a száraz árkot, akkor már nem volt a feladat olyan nehéz. Kék nyilakkal jelöltem, hogy mit volt célszerű megkeresni.



**24. ellenőrző pont:** Itt a kék nyíllal jelölt fekete X-et kellett megkeresni, ami egy farakás volt. Attól lehetett bemérni a rókavárat. A legmarkánsabb rókavár a három rókavár közül a legészak-nyugatabbra lévő volt. Gondolom sejtitek, hogy ott nem kellett egyetlen csapatnak sem igazolni. Amikor a bójákat kiraktam és beszédtem, kis rókákat láttam ezen a területen szaladgálni. A rókák még aktívan használják ezeket a rókaváratokat.



**27. ellenőrző pont:** Itt annyit próbáltunk huncutkodni, hogy mivel nem találtunk a közelben olyan dolgot, amivel a fekete X-el jelölt farakás összetéveszthető lett volna, ezért építettünk nektek egyet. A jellegfa mellett lévő remek kis farakás, a mi két kezi munkánk gyümölcse. Ez túl közel volt a jellegfához. A jellegfától kicsit távolabb lévő farakásnál kellett igazolni.

**29. ellenőrző pont:** Itt a tévesztő bója az út mellett volt. A térképről is látszott, hogy az úttól 15-20 méterre kellett lennie a jó bójának. Szerintem elég jellegzetes volt az a fenyőfa, aminél igazolni kellett.

## **2) Középfokú pálya (Dravec Ferenc):**

**2. ellenőrző pont:** A két mesterséges tereptárgy, amit fekete X-el lehetett ábrázolni a térképen, az egy etető és egy sózó volt. Egy só tömböt szoktak beletenni az állatoknak. Aki nem tudta, hogy ez egy sózó az sem kapott hibapontot. Minden megoldást elfogadtam, amit írtatok. Az etetőt minden csapat felismerte, így sejtem, hogy jó helyen keresgettétek a fekete X-eket. És még egyszer elnézést, hogy behajtottalak benneteket a susnyás közepére.

**3. ellenőrző pont:** Itt két bója volt kirakva. A kék nyíllal jelölt sziklánál volt a tévesztő bója. A kék nyíllal jelölt sziklától nyugatabbra már egyetlen szikla sem volt. A jó bójától keletre viszont még volt 1-2 szikla.





**6. ellenőrző pont:** A térképen jelölt három gödör közül a legdélebbre lévő egy néhai beomlott piktortégla üreg volt. Ide direkt nem tettünk bóját. A középső ábrázolt gödör távolságának - mind innen, mind a szárazárak útba torkollásától - megfelelő helyre, egy kis gödörbe helyezett bóját a felsőfokú csapatok közül senki sem vette le. (A középfok versenyzői közül is csak ketten, egyikük az egyéni bajnokság női címvédője). Készséggel elhisszük, hogy a térképrajzoló nem ezt a satnya kis gödröt kívánta ábrázolni, de így sikerült. És a másik tanulság, hogy gödrőknél sem a méret a lényeg.

**7. ellenőrző pont:** A hosszúkás kis kúpnál magasabban fekvő alakulatot, ahol a tévesztők voltak, a térképrajzoló szintvonal dudorral ábrázolta. Viszont a kék nyíllal jelölt horhostól és a szintén kék nyíllal jelölt úttól be lehetett azonosítani a jó dombot.



**8. ellenőrző pont:** Ez is egy kimondottan technikás ellenőrző pont volt. A valóságban itt is jóval több gödör és piktortégla üreg volt, mint a térképen. A legpraktikusabb az lett volna, ha a piros nyíllal jelölt piktortégla üreget megkeresitek. Tőle pontosan nyugatra volt a jó piktortégla üreg. Ha nem kerestétek meg a piros nyíllal jelölt piktortégla üreget, akkor el lehetett veszni a sok gödör és piktortégla üreg között. Lásd fenti ábra.

**9. ellenőrző pont:** Ennél az ellenőrző pontnál a két tereptárgytól lehetett bemérni a jó gödröt. A kék nyíllal jelölt dombtetéről, vagy a kék nyíllal jelölt lapos táltól.



**10. ellenőrző pont:** Ezt az ellenőrző pontot turisztikai célból tettem bele a versenybe. Ez egy feltűnően szép piktortégla üreg volt. Itt nem volt semmi trükközés, a térképen és a valóságban is 3 piktortégla üreg volt. Mindháromnál volt bója is. Ha megkerestétek a 3 piktortégla üreget, akkor könnyen beazonosítható volt, hogy melyik a középső.

**11-12. ellenőrző pont:** Lásd a családi pályánál írtakat.

**14. ellenőrző pont:** Itt azt kellett tudni, hogy az új tájfutó térképi jelölések barna háromszöggel a rókavárat és a lapos tálakat jelölik. Ha ezt tudtátok, akkor egy rókavár, farakás és tuskó közül kellett kiválasztani a rókavárat.

**15. ellenőrző pont:** A két út találkozásától pontosan északra, 30 méterre az úttól volt a jó bója. Szerintem egyértelmű volt, hogy hol találkozik a két út. A két tévesztő bója nagyon nem északi irányban volt a két út találkozásától.

**16. ellenőrző pont:**  $A = B = C$ . Mind a három szakasz egyformán 100 méter volt.

**17. ellenőrző pont:** Itt több gödör is volt, nem csak kettő. Nem túl meglepő módon a keresett kis gödör körül koncentráltak a kis gödrök. Viszont a keresett gödörtől keletre csak egy gödör volt. Így attól be lehetett mérni a jó bóját. Az úttól való távolság is segített, hiszen az úttól való távolságban különböztek a gödrök. Szóval meg kellett keresni a piros nyíllal jelölt kis gödröt.



**18. ellenőrző pont:** Egy jellegzetes árok végén és kb. a közepén volt egy nagy gödör. Néhány csapat nem ment el az árok végéig és az árok közepénél lévő gödörnél igazolt.

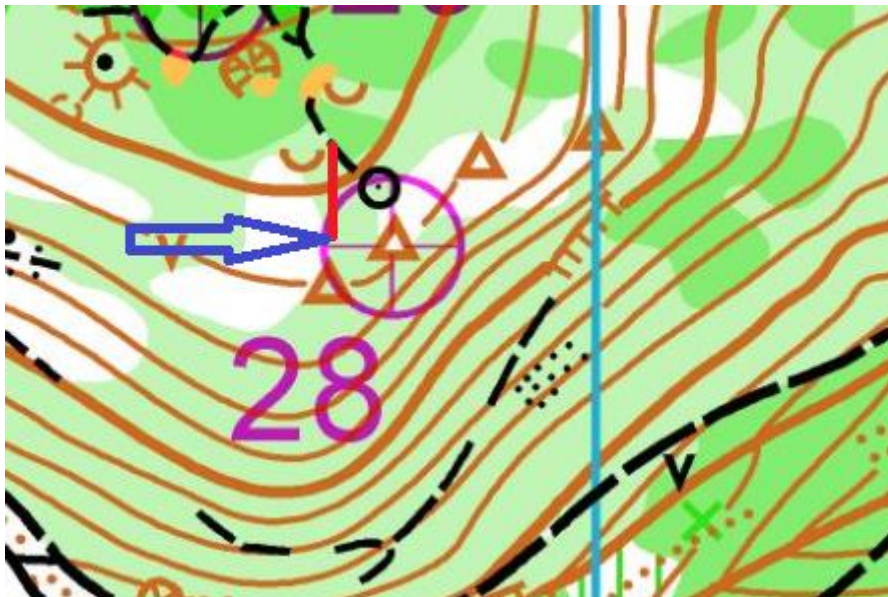
**19. ellenőrző pont:** Ebből a feladatból csak annyit szerettem volna kihozni, hogy keressétek meg a 3 nagy idegenforgalmi, turisztikai töbröt. Másszatok le a gödörbe is igazoljatok. A fekete pont a kereszttel a 3 nagy töbrötől egyenlő távolságra volt. Elég lett volna csak annyi, hogy a térképen mérjétek le. Mivel többen is mondtátok, hogy számotokra értelmezhetetlen volt a feladat, így megelégedtem azzal, ha két nagy gödörnél igazoltatok. Az kapott csak hibapontot, aki csak egy gödörnél igazolt. Egyébként ez a felsőfokú feladat inverze lett volna. A felsőfokú csapatoknak a 3 gödörtől egyenlő távolságra lévő bóját kellett megtalálni. Azért volt ott 4 bója. A családoknak ezt túl nehéz feladatnak gondoltam. De mivel mind a három nagy gödörbe tettünk bóját, ezért szerettem volna valamit kihozni belőle. Túl sokat néztetek ki ebből a feladatból. Én tényleg csak annyit szerettem volna, ha megkeresitek a szép kis gödröket is igazoljatok. Lehet, hogy a feladatot sokkal egyszerűbben kellett volna megfogalmazni: pl. Keresd meg a térképen jelölt 3 nagy gödröt és igazolj.



**21-24. ellenőrző pont:** Lásd a családi pályánál írtakat.

**27. ellenőrző pont:** Itt annyit próbáltunk huncutkodni, hogy mivel nem találtunk a közelben olyan dolgot, amivel a fekete X-el jelölt farakás összetéveszthető lett volna, ezért építettünk nektek egyet. A jellegfa mellett lévő remek kis farakás, a mi két kezi munkánk gyümölcse. Ez túl közel volt a jellegfához. A jellegfától kicsit távolabb lévő farakásnál kellett igazolni.

**29. ellenőrző pont:** Itt volt minden. Térképhiba, trükközés, csalafintaság. Ez volt az egyik kedvenc ellenőrző pontunk. Nem is találtátok ki, hogy melyik a jó bója. Először is azt kellett tudni, hogy a barna háromszög nem csak rókavárat jelöl, hanem lapos tálát is. Mind a három barna háromszög lapos tál volt. A térképhiba ott volt, hogy a határkőként jelölt vasoszlop nem közvetlenül az út végénél volt, hanem attól kicsit keletebbre. A trükközés ott volt, hogy az út végén felállítottunk nektek egy határkarónak tűnő botot. Hogy még hihetőbb legyen a dolog még egy bóját is raktunk erre a botra. Kék nyíllal jelöltem, hogy a valóságban hol volt az út vége. Piros vonallal pedig azt ábrázoltam, hogy is ment az út a valóságban. Mi a kék nyíllal jelölt út végére raktuk a mi kis fánkat a bójával. Azaz meg kellett keresni a vas határ oszlopot. Attól délre volt a jó lapos tál, ahol igazolni kellett volna. Szinte mindenki a jó bójától dél-nyugatra lévő lapos tálnál igazolt. Mi megkerestük a térképen jelölt mindhárom lapos tálát. Valószínűleg senki sem kereste meg a három barna háromszöget, mert akkor egyértelmű lett volna, hogy melyik a középső.



**30. ellenőrző pont:** Itt a tévesztő bója az út mellett volt. A térképről is látszott, hogy az úttól 15-20 méterre kellett lennie a jó bójának. Szerintem elég jellegzetes volt az a fenyőfa, aminél igazolni kellett.

**32. ellenőrző pont:** Itt csak jópofaságból tettünk egy bóját a betonba ágyazott alumínium cső darabkára. Eszünkbe sem jutott, hogy ezt bárki is szikla gödörnek nézi. De bizony néztétek.

### 3) Felsőfokú pálya (Horváth András)

Az A-A36-A50 (junior, J) és az A60-A70-A80 (senior, S) pályákat ellenkező körüljárással vezettük, az idősebbek az Irhás-árok térkép DK-i részén nem jártak ( J 9. és 10. pontok ). A többi ellenőrző pont gyakorlatilag közös volt, az említésre kerülő pontokat Jx/Sy módon jelöljük, tehát J17/S10 az A-A36-A50 17. és az A60-A70-A80 10. pontja. A felsőfokú pályák pontjai több esetben azonosak voltak vagy közel estek a közép- ill. családi pályák pontjaival, a téves pontérintéseket értelemszerűen tévesztő bójának és nem idegen pályának tekintettük. Helyes és tévesztő bója jelölések:

- A-A80
- A-A50
- A60-A80
- tévesztő

**J1/S22:** A két korosztály ellenőrző pontja eltért. A nyugatról érkező fiatalok pontja a ligetes rész benyúlójában, a keletről érkező időseké a kis út melletti tisztáson volt, így feltételezhetően először egymás jó bójája mellett haladtak el. Az idősebbek többsége tévesztett.



**J2/S19:** A térképen jelölt folyosókat megtisztítottuk, az ellenőrző pont ( és a tévesztők ) a vastag út felől megközelíthetők voltak.



**J3/S20:** A mélyedés térképjel tévesztő bójája a közeli kis kúpon volt. Ebben a kúponban ugyan van egy kráter-szerű mélyedés, de csak egy csapatot sikerült megtéveszteni.



**J4/S21:** A fiatalok látszólag illogikus pont érintési sorrendje nem a helyes érintési sorrend tesztje volt, azt akartuk elérni, hogy ők is ÉK felől érkezzenek ide. Ideális tévesztő területnek kínálkozott a keleti ligetes, egy tévesztővel kiemelt, jellegfának vélhető fával.



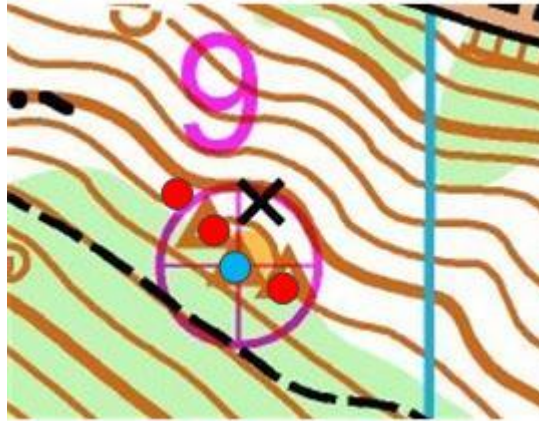
**J5:** A felsőfokú csapatoknál csak az A-A36-A50 kategóriának volt pontja. Leírását ld. a középfok 29. pontnál.

**J6/S18:** Leírást lásd a családi 27. pontnál

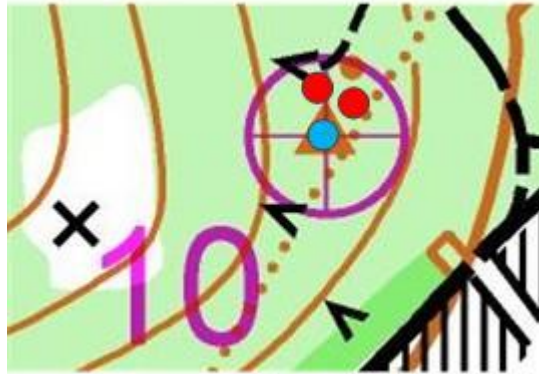




**J9:** A felsőfokú csapatoknál csak az A-A36-A50 kategóriának volt pontja. Leírását ld. a családi 24. pontnál.



**J10:** Csak a fiataloknak. Itt kihasználtuk általános utasításunk figyelmeztetését: a két tévesztő is térképen nem ábrázolt rókavár bejáratokban volt.



**J12:** Csak a fiataloknak. Szándékosan nem fedem le a tévesztők piros köreivel: A térképi kör DK-i szélén szintén indul egy kis szárazárok oldalág északra. Ennek tövében és elején volt a két tévesztő.



**J14/S13:** Szerkesztés. A két korcsoportnak eltérő helyes bójája volt.



**J15/S12:** A nyugati mélyedés környéke erősen szabdalt. A térképen ábrázolt mélyedés a keletitől mért iránnyal és távolsággal, valamint az úttól mért távolsággal egyértelműsíthető.



**J16/S11:** A nyiladék itiner feladat a megadott segítségekkel három csapatnak hibátlanul, négynek egy hibával sikerült. Az átlagosnál nehezebb feladatot a szokásosnál keményebben pontoztuk.

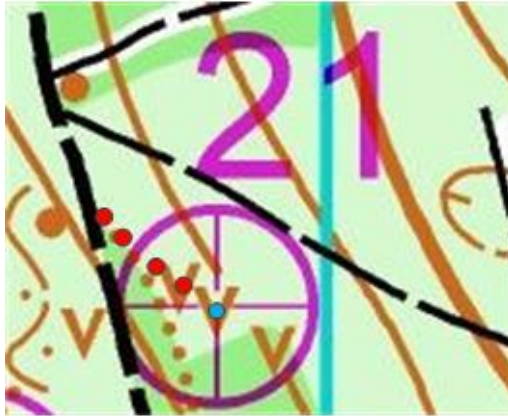
**J17/S10:** Lásd a középfok 14. pontot

**J19/S8:** Lásd a családi 11. pontot

**J20/S7:** A hosszúkás kis kúptól a helyes bója bemérhető. Az egyik tévesztő az ettől kb. északra lévő másik gödörben, a másik a térképen nem ábrázolt, a kis kúp előtti közeli gödörben volt.



**J21/S4:** A térképen jelölt három gödör közül a legdélibb egy néhai beomlott piktortégla üreg. Ide nem tettünk bóját. A középső ábrázolt gödör távolságának - mind innen, mind a szárazárok útba torkollásától - megfelelő helyre, egy kis gödörbe helyezett bóját a felsőfokú csapatok közül senki sem vette le. ( A középfok versenyzői közül is csak ketten, egyikük az egyéni bajnokság női címvédője. ). Készséggel elhiszem, hogy a térképrajzoló nem ezt a gödört kívánta ábrázolni, de így sikerült.



**J22/S6:** A szintvonallal ábrázolt kis domb északi és déli oldalán húzódó árkok is valaha piktortégla üregben végződtek...



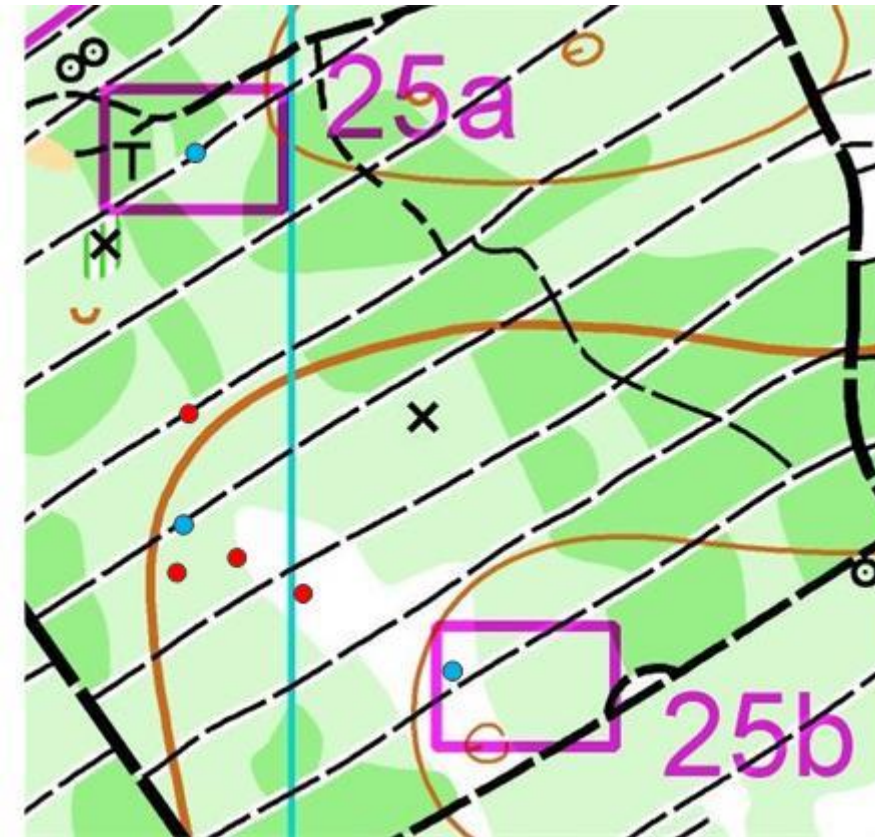
**J23/S5:** A hosszúkás kis kúpnál magasabban fekvő alakulatot, ahol a tévesztők voltak, a térképrajzoló szintvonal dudorral ábrázolta.





**J24/S3:** Az irányfésű feladatban annyi volt a szokatlan, hogy a figyelmetlen versenyző esetleg nem a térképen jelölt fától indult, hanem a határkövektől távolabb, a dombtetőn lévőből. Kettős büntetéssel nem vagyunk vádolhatók, hiszen az induló pontnál nem kellett jelölni.

**J25/S2:** A csapatmunka feladatnál a két kiindulópontból a megadott irányokban haladva egyértelmű bójákkal találkoztak a versenyzők. A feladat a két bójásor közös elemének megtalálása, egymással egyeztetése volt.



És végezetül szeretnénk még egyszer mindenkinek megköszönni, hogy részt vettetek a Gyermeknap Kupán. Reméljük, hogy nem távoztatok rossz szájjal a versenyről. Mi szeretettünk volna egy technikás pályával meglepni benneteket. Reméljük, hogy ti is így éreztétek.

Dravecz Ferenc és Horváth András